

Hur stor blir pensionen för utrikes födda?

En rapport om kompensationsgrader



När hela livet räknas

Hela livet räknas – så brukar vi beskriva vägen fram till en bra pension. Att börja arbeta och betala skatt tidigt, ha ett jobb med tjänstepension och sedan jobba på så länge det går ger en bra grundplåt till bra pensionsinkomster.

Är du född och uppvuxen i Sverige har du goda förutsättningar att få de här sakerna på plats. Men hur ser det ut för dem som har en annan bakgrund, de som är födda i andra länder?

Pensionen i det svenska pensionssystemet kan komma från flera olika håll. Dels i form av allmän pension från staten, dels från din arbetsgivare i form av tjänstepension men även från olika typer av privat pensionssparande.

En viktig uppgift för aktörerna på den svenska pensionsmarknaden är att ge tillförlitliga pensionsprognoser till individer så att de kan ta välgrundade beslut om sin egen pension.

Ett mått som använts för att mäta pensionsutfall är *kompensationsgraden* det vill säga hur stor andel av slutlönen man får i pension.

På pensionsportalen Minpension.se kan alla som har tjänat in till pension i Sverige logga in och se hela sin pension och göra pensionsprognoser. Verksamheten drivs och finansieras till hälften av staten, till hälften av pensionsbolagen. Det gör att Minpension.se är en neutral och oberoende webbplats som är kostnadsfri för användaren. Denna rapport är baserad på den statistik som fanns på Minpension.se i början av 2015.

Syftet med kompensationsgradsberäkningarna är att studera skillnaderna mellan slutlön och pension för den enskilda individen och för att undersöka om det råder några skillnader mellan kön, åldrar, olika avtalsområden eller andra faktorer som kan tänkas bidra till olika utfall. På så sätt vill vi sprida kunskap om pensionssystemet till såväl privata som statliga pensionsaktörer som till pensionsspararna.

År 2016 presenterade vi den första delrapporten "Hur stor blir pensionen?". I rapporten studerade vi om det fanns några skillnader i genomsnittlig kompensationsgrad mellan kvinnor och män och inom olika avtalsområden.

Rapporten finns att läsa här:

https://minpension.files.wordpress.com/2016/04/rapport_hur-stor-blir-pensionen.pdf

I årets rapport har vi gått vidare med samma material, med vissa justeringar, och har tillsammans med SCB, Statistiska centralbyrån, tagit fram kompensationsgrader för utrikes födda.

Vår definition av pension

I våra beräkningar har vi endast tittat på de pensioner som ingår i beräkningsunderlaget på Minpension.se, det vill säga i den allmänna pensionen

- inkomstpension/tilläggs pension
- premiepension
- garantipension

Till det kommer tjänstepensioner och eventuellt privat pensionssparande.

Minpension.se har alltså inte med äldreförsörjningsstöd, bostadstillägg för pensionärer eller utländska pensioner i beräkningarna av prognoser, inte heller i denna rapport.

Varför utrikes födda?

En viktig förutsättning för att få en bra pension är att ha arbetat och betalat skatt i Sverige. I den allmänna pensionen räknas alla år och många tjänstepensioner har liknande upplägg med avgiftsbestämda pensioner. Har du inte vuxit upp och arbetat hela livet i Sverige kan det innebära att du får färre år med inkomstpension och tjänstepension. I de äldre pensionssystemen har antalet år inte spelar lika stor roll. Det har räckt med 30 års arbetsliv för att få en bra pension.

Även garantipensionen påverkas om du inte varit bosatt här hela livet. För att få maximal garantipension ska du ha varit bosatt i Sverige 40 år som vuxen.

Olika typer av ersättningar till den som sökt och beviljats asyl i Sverige är inte heller pensionsgrundande. Sammantaget finns det risk för att den intjänade pensionen i Sverige blir längre än för inrikes födda.

Minpensions övergripande mål är att så många pensionssparare som möjligt använder tjänsten med lämplig regelbundenhet för att få en samlad bild av din intjänade pension och för att göra pensionsprognoser.

Vi ser dock att bland utrikes födda har vi en relativt låg andel användare. Bland Minpensions registrerade användare har, enligt SCB, 9,6 procent utländsk bakgrund, trots att de utgör 17 procent av den svenska befolkningen. Vi vill öka den siffran. Inte minst mot bakgrund av att många riskerar att få en låg pension. Att se över sin pension i tid ökar möjligheten att hitta lösningar som gör att den ekonomiska tryggheten ökar.

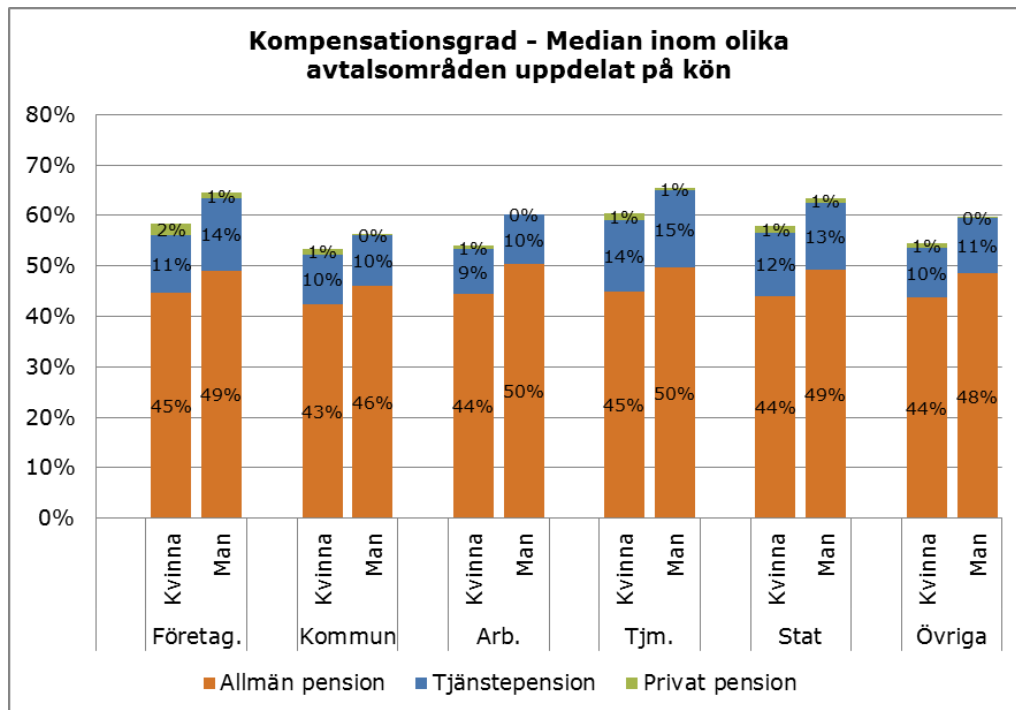
Tydliga skillnader i utfall

När vi tittat på kompensationsgraden, alltså pension i förhållande till slutlönen, har vi i första hand valt att studera de av Minpensions användare som är födda på 1950-talet, åren 1951-1959. Vi har tittat på kompensationsgraden vid pensionsåldern 65 år och med livsvarig uttagstid. Att vi inte har med 1950 har den

enkla förklaringen att de under 2015, när kompensationsgraderna lästes av, i stor utsträckning fyllt 65 år och redan lämnat arbetslivet.

Generationen född på 1950-talet är ett bra underlag. Dels finns det många användare, eftersom fler användare eftersom fler registrerar sig på Minpension ju närmare pensionen de är. Dessutom har de en stor del av sitt intjänande bakom sig vilket minskar osäkerheten och gör att prognosen blir relativt tillförlitlig. För en beskrivning om urval, metod osv hänvisar vill till den rapport som utvecklades förra årets och som ligger till grund även för resultatet i denna rapport.

En månadslön på 30-35 000 kronor är en vanlig lön i Sverige. Även när vi tittar på andra inkomstnivåer ligger kompensationsgraden på ungefär samma nivå. Den genomsnittliga kompensationsgraden för födda på 1950-talet som registrerat sig på Minpension hamnar på omkring 60 procent av den beräknade slutlönen. Kvinnor har dock en lägre kompensationsgrad och det finns också skillnader i kompensationsgrad mellan olika avtalsområden.



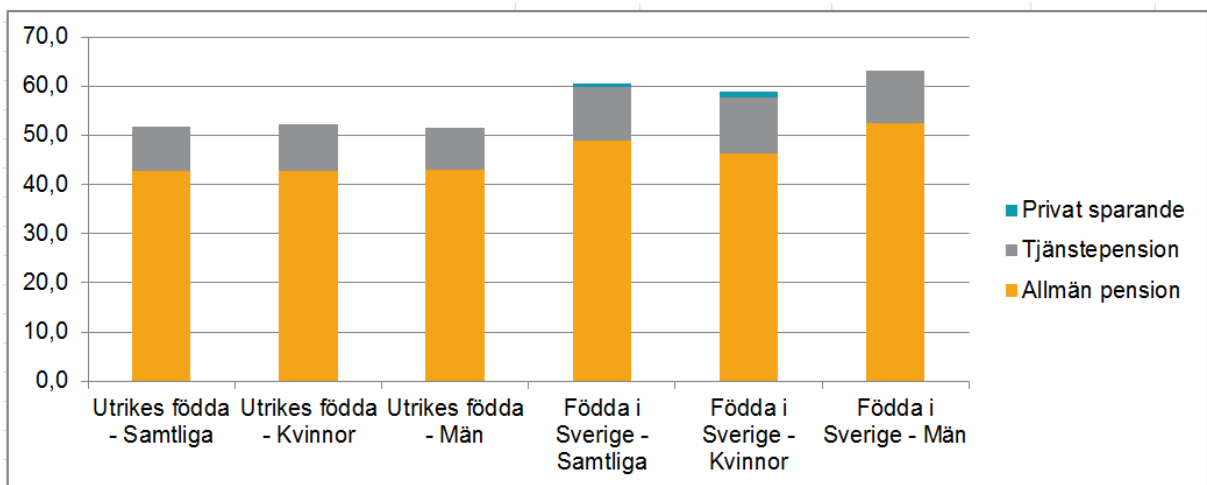
Kompensationsgraden från allmän pension, tjänstepension och privat pension för individer födda 1951-1959 med en månadslön mellan 30 000 och 35 000 kronor, uppdelat på kön och avtalstillhörighet (Egen företagare, kommunanställd, privatanställd arbetare, privatanställd tjänsteman, statligt anställd och övriga).

Tittar vi på samma siffror men bryter ner dem i utrikes födda och inrikes födda finns det tydliga skillnader i kompensationsgrad. Bland Minpensions användare födda 1951-1959 och med en månadslön på 30-35 000 kronor ligger

kompensationsgradens median på 52,2 procent för utrikes födda. Motsvarande siffra för född i Sverige är 59,4 procent.

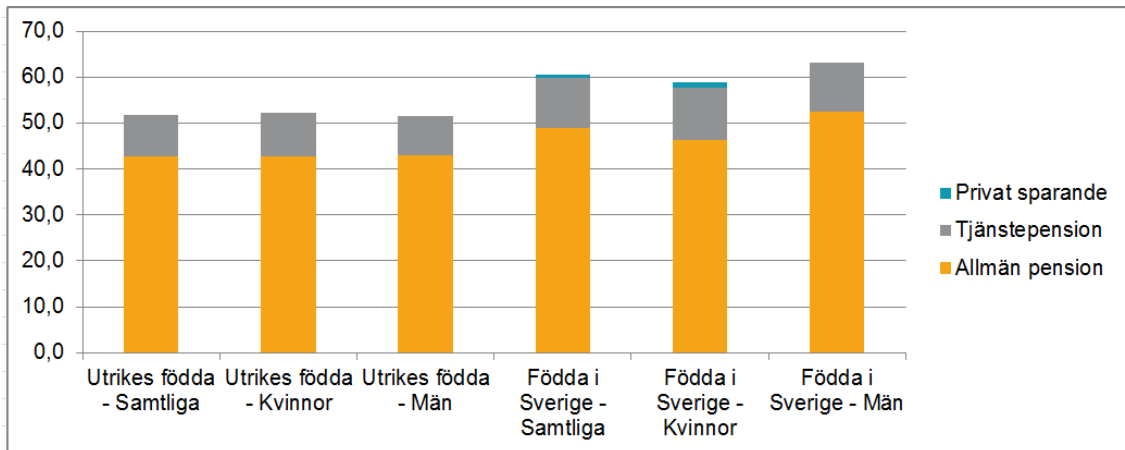
Den längre kompensationsgraden innebär att den svenska pensionen blir klart lägre för gruppen utrikes födda, även om de har samma lönenivå innan pension.

En kompensationsgrad på 59,4 procent för den som har 30 000 kronor i månadslön innebär en pension på 17 820 kronor i månaden. En kompensationsgrad på 52,2 procent innebär en pension på 15 660 kronor i månaden. Det är en skillnad på mer än 2 000 kronor i månaden.



Median kompensationsgrad i procent från allmän pension, tjänstepension och privat sparande för individer födda 1951-1959 med en månadslön på 30 000-35 000 kronor uppdelat på utrikes och inrikes födda, män, kvinnor och samtliga.

För samma åldersgrupp, men något lägre lön blir resultatet ungefär detsamma. För gruppen utrikes födda med en lön på 25-30 000 kronor i månaden är kompensationsgradens median 53,3 procent. För gruppen födda i Sverige är den 61,7 procent.



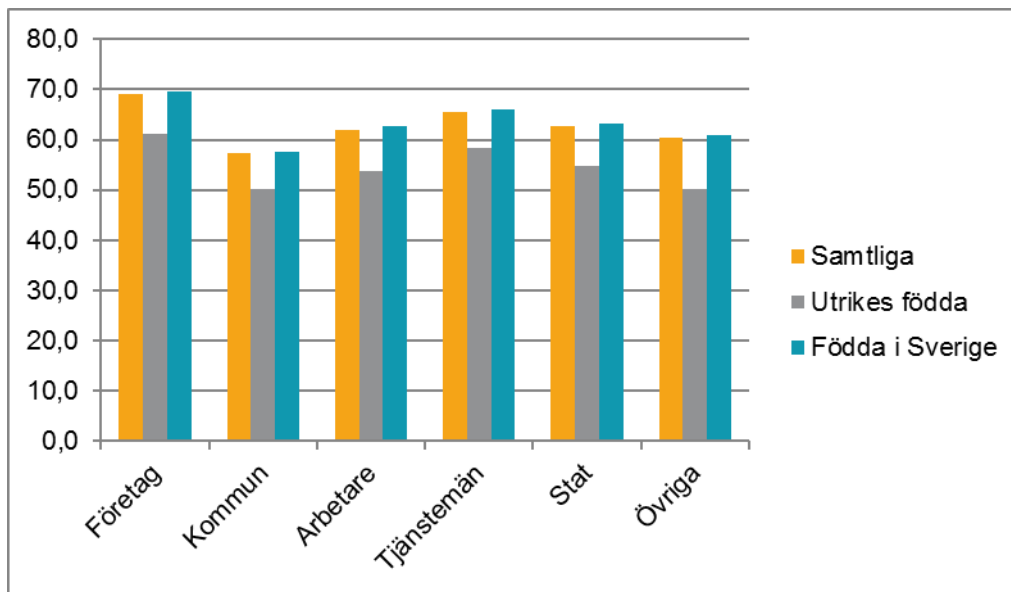
Median kompensationsgrad i procent från allmän pension, tjänstepension och privat sparande för individer födda 1951-1959 med en månadslön på 25 000-30 000 kronor uppdelat på utrikes och inrikes födda, män, kvinnor och samtliga.

Fördelningen mellan allmän pension och tjänstepension är ungefär densamma i de olika grupperna. Andelen privat pensionssparande är lågt. I gruppen utrikes födda med en lön på 25-30 000 förekommer i stort sett inget privat pensionssparande som kommer med i Minpensions prognos. Bland födda i Sverige finns ett litet sparande hos kvinnor.

Även bland dem som har en inkomst på 30-35 000 kronor är det privata sparandet lågt. Det är kvinnor som sparar, här både utrikes och inrikes födda.

Olika tjänstepensionsavtal, födda 1951-1959

Bryts siffrorna ner på olika tjänstepensionsavtal så går samma mönster igen. Mediankompensationsgraden skiljer sig mellan olika avtal, men skillnaden mellan utrikes- och inrikes födda består. Störst är skillnaden bland arbetare med SAF-LO-avtal, lägst bland tjänstemän med ITP-avtal. Skillnaden kan bero på olikheter i avtalens konstruktion, där ITP-avtalet fortfarande är ett förmånsbestämt system där 30 år inom avtalet ger full utväxling på pensionen, medan SAF-LO-avtalet är ett premiebaserat system där alla år räknas. Men det statistiska underlaget i de olika grupperna är litet och dessutom är det bara det nuvarande tjänstepensionsavtalet som anges.



Median kompensationsgrad i procent för individer födda 1951-1959 uppdelat på utrikes och inrikes födda, olika avtalsområden.

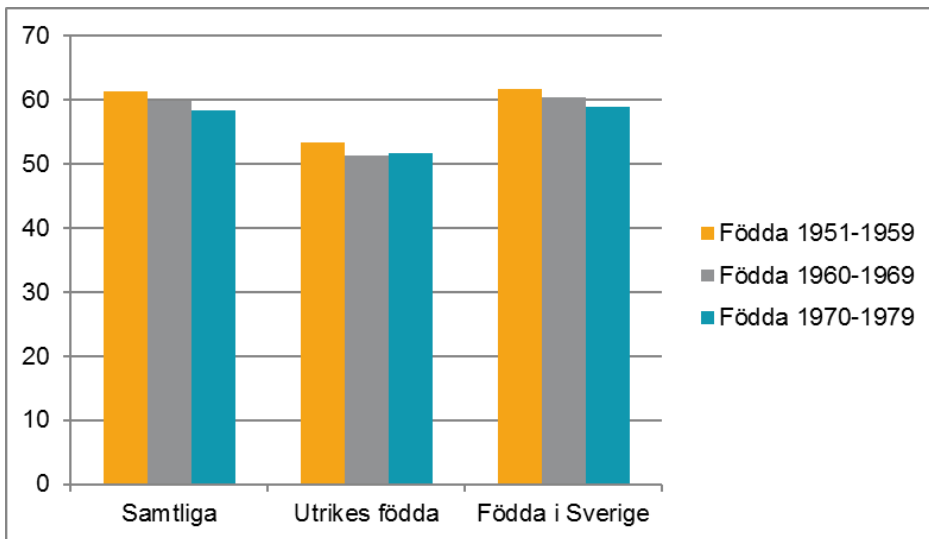
Andelen utrikes födda i de olika avtalen speglar ganska väl andelen som är födda i Sverige. Det finns dock en större andel utrikes födda bland privatanställda arbetare och något längre andel bland privatanställda tjänstemän och anställda i kommun och landsting.

| Andel efter avtal/egen företag | Födda 1951-1959 | |
|--------------------------------|-----------------|----------------|
| | Utrikes född | Född i Sverige |
| Egen företagare | 2,0 | 3,3 |
| Kommun | 30,3 | 32,9 |
| PrivatArb | 24,9 | 17,3 |
| PrivatTjm | 28,5 | 31,9 |
| Stat | 10,2 | 10,9 |
| Övriga | 4,0 | 3,7 |

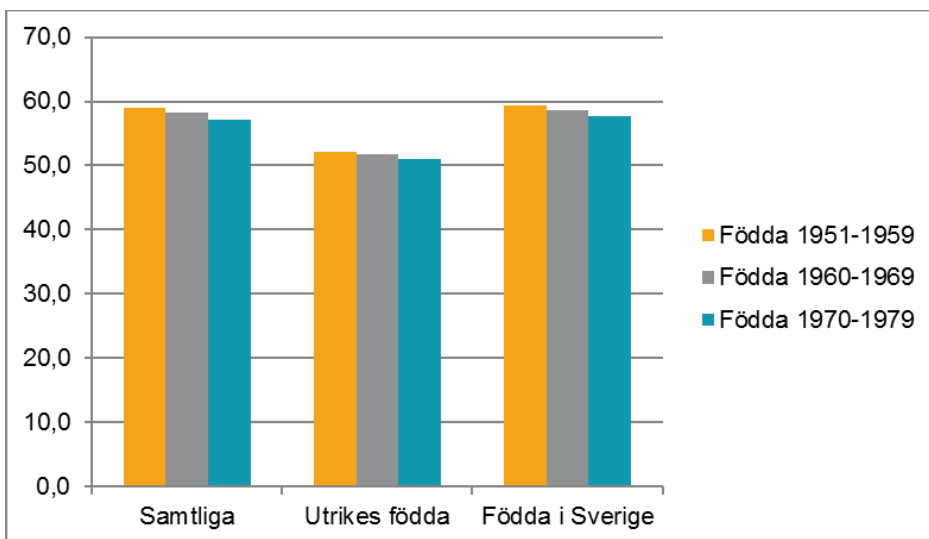
Yngre generationer – samma mönster

Tittar vi på kompensationsgraden för yngre generationer går mönstret igen. Skillnaden mellan utrikes och inrikes födda består. Kompensationsgraden ser också ut att minska något för yngre pensionssparare.

Här är dock viktigt att framhålla att yngre sparare har en osäkrare prognos än de äldre eftersom de har en stor del av arbetslivet framför sig. De unga har heller inte registrerat sig på Minpension.se i samma omfattning som de äldre och underlaget är därför inte så stort.



Median kompensationsgrad i procent för individer med en månadslön på 25000-30 000 kronor födda 1951-1979, utrikes och inrikes födda.



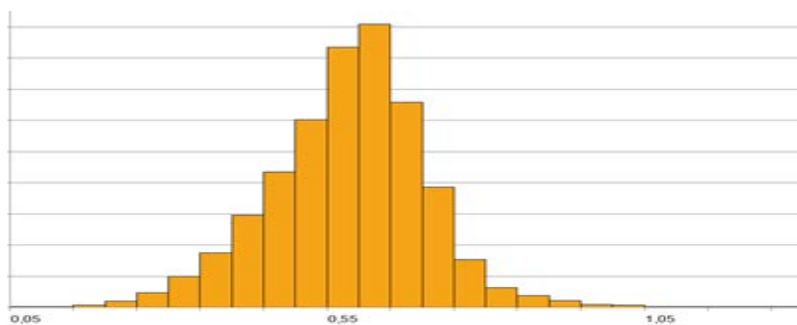
Median kompensationsgrad i procent för individer med en månadslön på 30-35 000 kronor födda 1951-1979, utrikes och inrikes födda.

Kompensationsgradens spridning

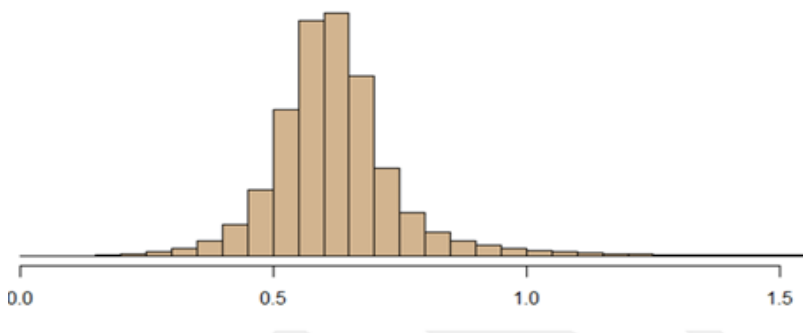
Medianvärdet för kompensationsgraden är ett "genomsnittsmått". Det finns en stor spridning i urvalet, både för inrikes och utrikes födda.

För utrikes födda finns det en hel del individer som har en kompensationsgrad som ligger betydligt lägre än 50 procent. För hela gruppen 50-talister, som studerades i

den tidigare rapporten är fördelningen mer symmetrisk. Där är det relativt sett färre individer som har väldigt låga kompensationsgrader. En förklaring till att diagrammet för utrikes födda har relativt sett fler individer med låg kompensationsgrad kan vara garantipensionen, vars nivå är kopplad till antalet år som individen har varit bosatt i Sverige. Färre år i Sverige ger lägre garantipensionen och då riskerar även kompensationsgraden att bli lägre. För den som bott hela sitt liv i Sverige ger garantipensionen ett bättre skydd mot mycket låg pension.



Kompensationsgradens läge och spridning utrikes födda



Kompensationsgradens läge och spridning – samtliga

Skillnader i medianlön

Medianlönen skiljer sig inte dramatiskt åt mellan de olika grupperna. De utrikes födda som finns registrerade hos Minpension.se har en medianlön på 32 000 kronor, de inrikes födda har cirka tusen kronor mer i lön.

Däremot finns det stora skillnader i anslutningsgrad. Andelen utrikes födda i vårt urval utgör 9,6 procent, bland hela Sveriges befolkning är motsvarande siffra 17 procent. Bland 50-talisterna är andelen utrikes födda i vårt urval 8,9 procent. Bland Sveriges befolkning är andelen 18,4 procent. Gruppen utrikes födda är med andra

ord underrepresenterad i urvalet, men vi bedömer ändå sannolikheten som stor att utrikes födda riskerar att få en lägre kompensationsgrad än inrikes födda.

Vilka är de utrikes födda?

Den gemensamma nämnaren för personerna i vårt urval är att de är registrerade på Minpension och att de är födda i ett annat land enligt SCB:s uppgifter. Hur, när och varifrån de kommit innan de flyttat till Sverige framgår inte.

Enligt SCB:s befolkningsstatistik från 2015 över vilka regioner de utrikes födda i åldersgruppen 55-64 år kommer ifrån ser fördelningen ut som i tabellen nedan. Det är den närmast jämförbara åldersgruppen i befolkningsstatistiken jämfört med vårt urval.

| Region | Andel av åldersgruppen, procent |
|--------------------|---------------------------------|
| Afrika | 1,0 |
| Asien | 4,5 |
| Europa utom Norden | 6,4 |
| Norden | 4,5 |
| Nordamerika | 0,3 |
| Oceanien | 0,03 |
| Sydamerika | 0,9 |

*Utrikes födda som andel av befolkningen, folkbokförda den 31 december 2015.
Källa: SCB*

Vilket eller vilka länder de utrikes födda levt och arbetat i påverkar deras totala pension. Några har sannolikt arbetat i andra länder och tjänat in pension där. Andra har låga pensioner eller ingen pension alls från annat håll.

På Minpension finns bara uppgifter om pensioner som tjänats in i Sverige. Utrikes födda som bott och arbetat i andra länder kan därför behöva komplettera sin prognos med uppgifter från dessa länder. Detsamma gäller även för alla dem som är födda och uppvuxna i Sverige men som sedan valt att bo och arbeta i andra länder.

Pensionsguide för den som kommer från ett annat land

Familjen bytte klimatzon

För familjen Ibrahim är Sverige hemma sedan 13 år tillbaka. Skillnaderna mot förra hemlandet är stora, inte minst när det gäller försörjningen på äldre dagar.



Hela familjen samlad en söndag, vid köksbänkens bänk i Sverige. I bakgrunden är ett av deras bostadshus i Örebro. Först till höger är Kajin, sedan hennes syster Maryem, Kajin, Maryem, Dicks, Ibrahim samt barnen Maryem.

Nytt land, nya vanor, nya regler. Att flytta till Sverige från Mellanöstern är ett stort steg. För Kajin Ibrahim, hennes syster Maryem Ibrahim och alla barnen har flyttningen gått bra. De har fått en utbildning och börjat i skolan. För barnen är Sverige mer hemma än det förra hemlandet, eftersom de haft en bättre utbildning här.
 – Men efter att vara pensionär i en kort tid i Sverige år 2007, så ville vi vara här igen. Det var jättebra för alla oss. Men nu är vi, säger Kajin.
 Men det är som pensionär och det är för att de har en bättre utbildning här. Det gör att de kan jobba och tjäna mer. Så det är bra för oss och för alla. Så det är bra för oss.
 – Jag vill inte säga att jag har en bättre utbildning, men jag säger att jag har en bättre utbildning, säger Kajin.
 Hennes syster Maryem är också en pensionär och hon har en bättre utbildning. Så det är bra för oss och för alla. Så det är bra för oss.
 – Jag vill inte säga att jag har en bättre utbildning, men jag säger att jag har en bättre utbildning, säger Kajin.



Kajin arbetar som pensionär och hon har en bättre utbildning. Så det är bra för oss och för alla. Så det är bra för oss.
 – Jag vill inte säga att jag har en bättre utbildning, men jag säger att jag har en bättre utbildning, säger Kajin.
 Hennes syster Maryem är också en pensionär och hon har en bättre utbildning. Så det är bra för oss och för alla. Så det är bra för oss.
 – Jag vill inte säga att jag har en bättre utbildning, men jag säger att jag har en bättre utbildning, säger Kajin.

Kajin Ibrahim har kommit till Sverige tillsammans med sin familj. Här jobbar hon och tjänar in till sin pension. Läs mer om henne i "Odlad din pension" en bok om pensioner som finns på Minpension.se.

Så här tjänar man in till pension i Sverige

1. Den allmänna pensionen

Deklarationen – den som jobbar och betalar skatt i Sverige får samtidigt framtida pension – och ett orange kuvert. Ju fler år på den svenska arbetsmarknaden, desto bättre för pensionen. Kapitalinkomster och pensionsutbetalningar räknas inte.

Det här påverkar också pensionen

Föräldrapenning - deklarerar som inkomst och ger därför pensionsrätt. Samma sak gäller för a-kassa, sjukpenning mm.

Barn under fyra år – räknas från när någon av föräldrarna har uppehållstillstånd. Går till den förälder som tjänar minst det året.

Studier - men bara de studier där får studiebidrag från CSN för högskolestudier eller motsvarande.

Garantipension är ett grundskydd till den som saknar eller haft låga arbetsinkomster i Sverige. För att få garantipension krävs att du varit bosatt i Sverige. För att få full garantipension krävs att du bott i Sverige 40 år som vuxen.

Om du inte bott här så länge reduceras beloppet. Har du bott i Sverige 20 år får du halva beloppet, har du bott här 10 år från de 10/40 delar eller en fjärdedel av den garantipension du skulle fått om du bott här 40 år.

Bostadstillägg är ett inkomstprövat stöd som ger extra pengar till bostadskostnader om du har fyllt 65 år. Du ansöker om bostadstillägg hos Pensionsmyndigheten.

Äldreförsörjningsstödet kan ge extra pengar om du har fyllt 65 år och har låg eller ingen pension trots att du tagit ut alla pensionsförmåner du har rätt till. Möjligheten att få äldreförsörjningsstöd prövas när du ansöker om bostadstillägg hos Pensionsmyndigheten.

Storleken på dina inkomster, eventuella tillgångar och din bostadskostnad påverkar om du kan få bostadstillägg och äldreförsörjningsstöd

2. Tjänstepensionen

Har du en anställning kan du få ytterligare inbetalning till din framtida pension från din arbetsgivare. Det kallas tjänstepension eller ibland avtalspension. Fråga på jobbet om du har tjänstepension. Är du egenföretagare har du inte tjänstepension om du inte betalar in pengar till detta.

Hitta din pension i andra länder

Även om du kanske inte har så mycket pension i Sverige kan du ha pension från andra länder.

Om du vill veta mer om du har pension i andra länder kan du få en hel del hjälp på Minpension.se. Här hittar du länkar till liknande webbplatser i andra länder.

När du ansöker om pension får du hjälp av Pensionsmyndigheten att ansöka om pensioner från länder inom EU.

Här kan du hitta mer information om pension i andra länder:

<https://beta.minpension.se/allt-om-pensioner/livshandelser/hitta-din-pension-i-andra-lander>

Garantipension för flykting eller skyddsbehövande

Om du kommit till Sverige och fått uppehållstillstånd som flykting eller skyddsbehövande kan du i vissa fall räkna med att få bosättningstiden från ditt tidigare hemland som en del av underlaget för garantipension. Du måste dock ha varit bosatt i Sverige året innan du fyller 65 år.

Om du varit bosatt i ditt tidigare hemland och inte varit bosatt i annat land än Sverige innan du kom hit, kan du få full garantipension. Har du inte varit bosatt enbart i ditt hemland och Sverige kan försäkringstiden bli lägre beroende på hur länge du vistats i de andra länderna.

Ny i Sverige?

Det finns en rad stöd till den som är ny på arbetsmarknaden i Sverige. Men flera av dem är inte pensionsgrundande.

Faktaruta: Vad ger svensk pension?

| | |
|-----------------------------|--------------------------------|
| Asylsökande | Ingen rätt till svensk pension |
| Har fått uppehållstillstånd | Rätt till garantipension |
| Arbetsmarknadsstöd | Ej pensionsgrundande |
| Utvecklingsersättning | Ej pensionsgrundande |
| Aktivitetsstöd | Pensionsgrundande |
| Försörjningsstöd | Ej pensionsgrundande |
| Barnbidrag | Ej pensionsgrundande |
| Bostadsbidrag | Ej pensionsgrundande |
| Föräldrapenning | Pensionsgrundande |
| A-kassa | Pensionsgrundande |

BILAGA

**MEDIAN KOMPENSATIONSGRAD FÖR INDIVIDER FÖDDA 1951-1959
MED LÖN MELLAN 25 000-30 000 KR I MÅNADEN**

| | Allmän pension | Tjänstepension | Privat sparande |
|----------------------------|-----------------------|-----------------------|------------------------|
| UTRIKES FÖDDA – SAMTLIGA | 42,8 | 9,0 | 0,0 |
| UTRIKES FÖDDA – KVINNOR | 42,8 | 9,4 | 0,0 |
| UTRIKES FÖDDA – MÄN | 43,0 | 8,5 | 0,0 |
| FÖDDA I SVERIGE – SAMTLIGA | 48,9 | 10,9 | 0,7 |
| FÖDDA I SVERIGE – KVINNOR | 46,4 | 11,2 | 1,2 |
| FÖDDA I SVERIGE – MÄN | 52,4 | 10,7 | 0,0 |

**MEDIAN KOMPENSATIONSGRAD FÖR INDIVIDER FÖDDA 1951-1959
MED LÖN MELLAN 30 000-35 000 KR I MÅNADEN**

| | Allmän pension | Tjänstepension | Privat sparande |
|----------------------------|-----------------------|-----------------------|------------------------|
| UTRIKES FÖDDA – SAMTLIGA | 40,6 | 10,0 | 0,0 |
| UTRIKES FÖDDA – KVINNOR | 39,4 | 10,1 | 0,6 |
| UTRIKES FÖDDA – MÄN | 42,3 | 9,9 | 0,0 |
| FÖDDA I SVERIGE – SAMTLIGA | 46,1 | 11,4 | 0,9 |
| FÖDDA I SVERIGE – KVINNOR | 43,5 | 11,3 | 1,3 |
| FÖDDA I SVERIGE – MÄN | 48,9 | 11,6 | 0,3 |

Medianen är beräknad på respektive del, allmän pension, tjänstepension och privat sparande.

MEDIAN KOMPENSATIONSGRAD FÖR INDIVIDER MED LÖN MELLAN 25 000-30 000 KR I MÅNADEN

| | Samtliga | Utrikes födda | Födda i Sverige |
|-----------------|----------|---------------|-----------------|
| FÖDDA 1951-1959 | 61,2 | 53,3 | 61,7 |
| FÖDDA 1960-1969 | 59,8 | 51,2 | 60,3 |
| FÖDDA 1970-1979 | 58,3 | 51,7 | 58,9 |

MEDIAN KOMPENSATIONSGRAD FÖR INDIVIDER MED LÖN MELLAN 30 000-35 000 KR I MÅNADEN

| | Samtliga | Utrikes födda | Födda i Sverige |
|-----------------|----------|---------------|-----------------|
| FÖDDA 1951-1959 | 58,9 | 52,2 | 59,4 |
| FÖDDA 1960-1969 | 58,3 | 51,8 | 58,7 |
| FÖDDA 1970-1979 | 57,1 | 51,1 | 57,6 |